

DUO-FAST

NAILERS STAPLERS FASTENERS

SURESHOT SERIES STAPLER

Sureshot - 3118

501565

DUO-FAST CORPORATION

AN ITW COMPANY

2400 GALVIN DRIVE

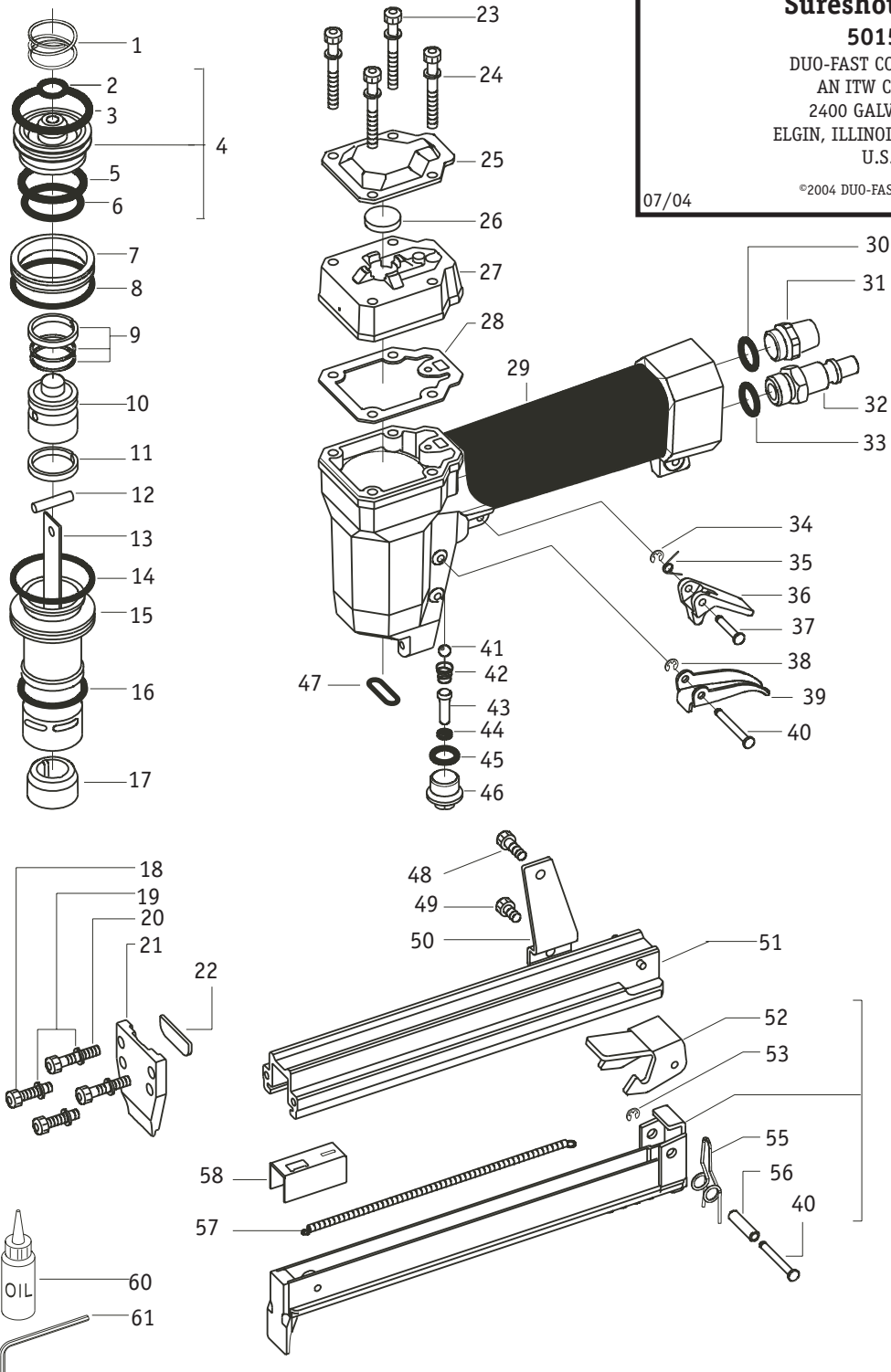
ELGIN, ILLINOIS 60123-7883

U.S.A.

©2004 DUO-FAST Corporation

07/04

SS-3118



Always Wear
Safety Glasses



When Using
Power Tools
XA-1011 CLEAR
XA-1022 TINTED

SS-3318

MODEL SS-3118

| Key# | Unique # | Part# | Description | Key# | Unique # | Part# | Description |
|------|----------|--------------|-------------------|------|----------|--------------|-------------------|
| 1 | 1015340 | OMR 92.01X | Spring | 31 | 1015323 | OMR 24.00.1 | Silencer |
| 2 | 1015303 | OMR 00.12 | O-Ring | 32 | xxxxxxx | OMR 17.10 | Air Plug |
| 3 | 1015312 | OMR 01.33 | O-Ring | 33 | 1015306 | OMR 00.14 | O-Ring |
| 4 | 1015331 | OMR 40.04.2 | Valve Assembly | 34 | 1015319 | OMR 09.02 | Elastic Ring |
| 5 | 1015311 | OMR 01.29 | O-Ring | 35 | 501442 | OMR 90.10 | Spring |
| 6 | 1015306 | OMR 00.26 | O-Ring | 36 | 501441 | OMR 81.15 | Safety |
| 7 | 1015330 | OMR 45.04 | Valve Ring | 37 | 501440 | OMR 76.14 | Pin |
| 8 | 1015308 | OMR 00.35 | O-Ring | 38 | 1015319 | OMR 09.02 | Elastic Ring |
| 9 | 1015309 | OMR 01.21.1 | Gasket | 39 | 1015337 | OMR 81.09 | Trigger |
| 10 | 1015327 | OMR 30.07.3 | Piston | 40 | 1015335 | OMR 76.04 | Pin |
| 11 | 1015310 | OMR 01.21.3 | Gasket | 41 | 1015318 | OMR 07.05 | Ball |
| 12 | 1015428 | OMR 14.18.1 | Pin | 42 | 1015339 | OMR 91.03X | Spring |
| 13 | 501594 | OMR 22.00.31 | Blade | 43 | 1015332 | OMR 54.03 | Trigger Valve |
| 14 | 1015308 | OMR 00.35 | O-Ring | 44 | 1015302 | OMR 00.06 | O-Ring |
| 15 | 501426 | OMR 26.07.1 | Cylinder | 45 | 1015304 | OMR 00.13 | O-Ring |
| 16 | 1015307 | OMR 00.27 | O-Ring | 46 | 1015333 | OMR 55.06 | Valve Bushing |
| 17 | 1015328 | OMR 32.05 | Bumper | 47 | 1015306 | OMR 00.14 | O-Ring |
| 18 | 1015315 | OMR 04.16 | Hex Soc. Hd. Bolt | 48 | 1015314 | OMR 04.12 | Hex Soc. Hd. Bolt |
| 19 | 1015320 | OMR 09.14 | Washer | 49 | 1015313 | OMR 04.08 | Hex Soc. Hd. Bolt |
| 20 | 1015316 | OMR 04.20 | Hex Soc. Hd. Bolt | 50 | 1015334 | OMR 72.03.3 | Support |
| 21 | 501604 | OMR 91.00.31 | Nose plate | 51 | 501599 | OMR 53.00.31 | Magazine |
| 22 | 1015342 | OMR 81.00.80 | Nose | 52 | 1015348 | OMR 80.08 | Latch |
| 23 | 1015317 | OMR 04.35 | Hex Soc.Hd. Bolt | 53 | 1015319 | OMR 09.02 | Elastic Ring |
| 24 | 1015320 | OMR 09.14 | Washer | 54 | 501600 | OMR 62.00.31 | Slider |
| 25 | 501425 | OMR 25.04.1 | Deflector | 55 | 1015338 | OMR 90.07 | Spring |
| 26 | 1015329 | OMR 39.00 | Exhaust Gasket | 56 | 1015336 | OMR 76.45 | Pin |
| 27 | 1015322 | OMR 22.07.8 | Cap | 57 | 1015341 | OMR 93.02 | Spring |
| 28 | 1015326 | OMR 28.00.1 | Gasket | 58 | 501602 | OMR 70.00.31 | Pusher |
| 29 | xxxxxxx | OMR 20.00 | Housing | | | | |
| 30 | 1015306 | OMR 00.14 | O-Ring | | | | |

* = New Part

< = Part Change

DUO-FAST

NAILERS STAPLERS FASTENERS

SureShot 3118

Light Duty Stapler

Grapadora Neumatica Para Trabajo Ligero

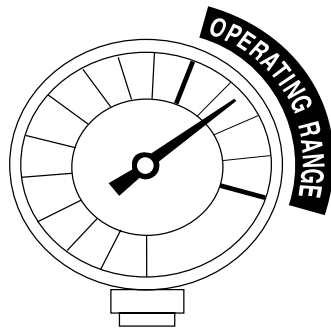
The SureShot 3118 is designed in compliance with American National Standards Institute, ANSI SNT-101-2002 and current applicable OSHA regulations.

La Grapadora 3118 está diseñada en cumplimiento de las normas el Instituto Nacional de Normas Americanas ANSI SNT-101-2002 y los reglamentos actuales aplicables de OSHA.

NOTE: LOADING INSTRUCTIONS FOR THIS TOOL ARE LOCATED IN THE SAFETY, OPERATION, AND INSTRUCTION MANUAL.

NOTA: LAS INSTRUCCIONES DE CARGADO PARA ESTA HERRAMIENTA SE ENCUENTRAN EN EL MANUAL DE INSTRUCCIÓN Y OPERACIÓN SEGURA.

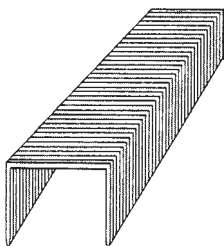
OPERATING AIR PRESSURE RANGE: 60-90 PSIG 4-6 BAR
MAXIMUM OPERATING PRESSURE: 90 PSIG 6 BAR



FREE AIR CONSUMPTION
PER STROKE=
.0035 ft³ @ 65 psig/4.5 BAR
.0045 ft³ @ 87 psig/6 BAR

CONSUMO DE AIRE LIBRE
POR DISPARO=
.10 Ltrs. @ 4,54 Kg/cm²
.13 Ltrs. @ 6,12 Kg/cm²

RANGO DE AIRE DE PRESIÓN DE FUNCIONAMIENTO = 4,08 Kg/cm² a 6,12 Kg/cm²
PRESIÓN MÁXIMA DE FUNCIONAMIENTO = 6,12 Kg/cm²



FASTENER LOAD CAPACITY:

Two strips of 3100 series staples from 3/16" (4.8mm) to 9/16" (14.3mm) with .370" crown width and 22 wire gauge.

CAPACIDAD DE CARGA DE CLAVOS:

Dos tiras de grapas de serie 3100 desde 4.8mm hasta 14.3mm de longitud y un ancho de corona de 9.4mm fabricados con alambre de calibre 22.



SAFETY: A pair of safety glasses that meets ANSI Z87.1 requirements must always be worn when using this tool. The use of proper eye protection has been shown to significantly reduce eye injuries. Complete safety training is available from your DUO-FAST representatives. It includes a wide range of safety materials to help keep safety awareness high throughout the work area.

SEGURIDAD: Un par de gafas de seguridad que cumplen con los requerimientos ANSI Z87.1. deber ser siempre usados con el uso de esta herramienta. El uso de protección ocular adecuada ha mostrado que reduce significativamente las lesiones oculares. Una capacitación completa sobre seguridad está disponible a través de sus representantes de DUO-FAST. La misma incluye una amplia gama de material sobre seguridad para ayudarlo a mantener un alto nivel de conciencia sobre la seguridad en toda el área de trabajo.



WARRANTY: Before buying or using any DUO-FAST tool, read the limited warranty that applies. For warranty details, see the full-line catalog or the warranty information in the tool carton.

GARANTÍA: Antes de comprar o utilizar cualquier herramienta DUO-FAST, lea la garantía limitada que se aplica. Para obtener detalles de la garantía consulte el catálogo de toda la línea o la información sobre la garantía en la caja de la herramienta.

OPTIONAL EQUIPMENT AVAILABLE FOR THE 3118/EQUIPO OPCIONAL DISPONIBLE PARA LA 3118:

XA-1011 SAFETY GLASSES

**ADJUSTING AUTOMATIC FIRE RANGE:
AJUSTAR EL DISPARO AUTOMATICO:**

COUNTER CLOCKWISE =

Faster firing rate.
Maximum is 1400 cpm.

CONTRADIGA A LA DERECHA =

Dispara más rápido.
El máximo es 1400 cpm.

CLOCKWISE =

Slower firing rate.
Turning knob all the way in will result in the tool firing one fastener per trigger pull.
This can also be accomplished by holding the button (over the rate adjustment knob) depressed during trigger actuation.

A LA DERECHA =

Dispara más lento.
De vuelta la perilla y resultara en la herramienta disparando un solo clavo.
Esto puede ser alcanzado tambien por tener el botón deprimido durante actuacion de el gatillo.

**CLEARING A JAM:
DES OBSTRUCCIÓN DE UN ATASCAMIENTO:**

Damaged parts, non-DUO-FAST manufactured fasteners and excessive dirt build up are the major causes of fastener jams.
Las piezas dañadas, los clavos que no hayan sido fabricados por DUO-FAST y el exceso de suciedad acumulada son las causas principales de que se traben clavos.

Follow this procedure if a jam should occur:
Siga este método si se produce un trabado:

- Disconnect air supply hose.
• Desconecte la manguera de suministro de aire.
- Remove all nails from tool.
• Quite todos los clavos de la herramienta.
- Push driver blade up with screwdriver or drift pin. An old driver blade may also be used.
• Empuje la cuchilla impulsora de la herramienta hacia arriba con un destornillador o cincel. También se puede usar una cuchilla impulsora vieja.
- The jammed nail can now be easily removed with a pair of pliers.
• El clavo trabado podrá quitarse ahora con facilidad con unas pinzas.
- Reload nails.
• Recargue los clavos.
- Reconnect air supply hose.
• Vuelva a conectar la manguera de suministro de aire.

NOTE: If tool continues to jam, take it out of service immediately and have it serviced by an authorized service center.
NOTA: Si la herramienta sigue trabándose, desconéctela inmediatamente y llévela a repararla a un centro de servicio autorizado.